

化學品安全須知



職業安全健康局
OCCUPATIONAL SAFETY & HEALTH COUNCIL



工作 安全健康
safety at work

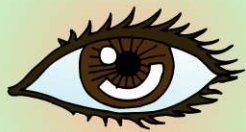


化學品進入人體的途徑

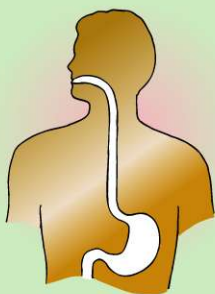
化學品可通過下列幾個途徑進入人體，影響身體健康：



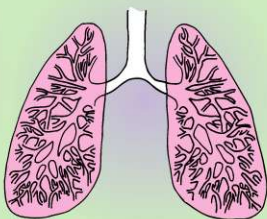
皮膚



眼睛



食道和胃



氣管和肺

化學品的危害

化學品種類繁多，毒性不一，普遍人難以了解。為方便表示化學品的危害，一般都利用警告標籤。化學品標籤並不統一，在香港流行的有下列七個：



安全處理化學品 - 貯存



不應在工作地點存放大量化學品，
要盡量存放於危險倉內。



化學品應存放於陰涼通
風處，不可直接暴曬。



切勿將不相容物品一起存放



安全處理化學品 - 個人習慣

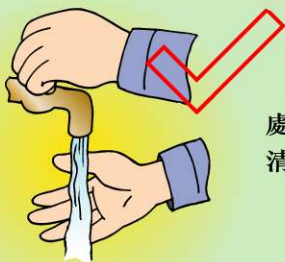


不要在貯存化學品的地方吸煙。



不要在貯存化學品的地方進食或預備食物。

搬運化學品時
不要跑步以免
因碰撞而傾倒
化學品。

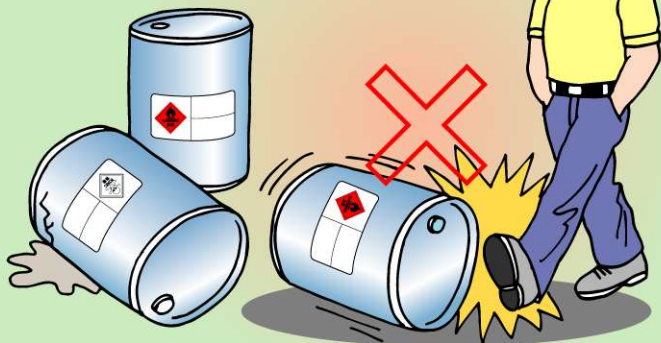


處理化學品後一定要
清洗雙手方可進食。



安全處理化學品 - 運輸

不要大力搖動化學品，劇烈振動亦會令容器內化學品揮發產生過量壓力而洩出。



搬運化學品時盡量使用適當工具以防止傾倒而引致化學品洩漏。



保持地面清潔以免搬運化學品時滑倒。



安全處理化學品 - 洩漏

要清楚了解在意外發生時的應變措施，這包括化學品外洩時的處理方法。



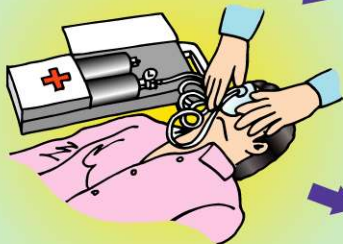
警告附近人士



通知應急組



隔離現場



急救傷者



處理洩漏



職業安全健康局

香港北角馬寶道28號華匯中心19樓 電話：2739 9377 傳真：2739 9779

電郵：oshc@oshc.org.hk 職安熱線：2739 9000

職安資訊傳真服務：2316 2576 網址：www.oshc.org.hk

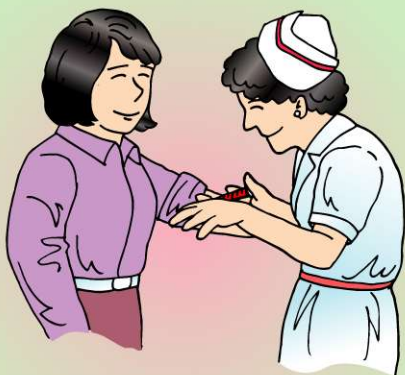
空氣監察和生物監察

空氣監察可以了解員工吸入空氣中有害物質的濃度是否符合勞工處所提供的衛生標準，用作評估工作環境是否須要改善。



工人配帶
空氣抽樣儀器

生物監察可以了解員工由各個途徑吸入體內有害物質的份量有否超過限額，用作評估工作環境，個人操作方法和現行控制措施是否須要改善。



為員工抽血和分析



安全處理化學品 - 個人防護

防護衣物

正確使用適當個人防護衣物，可避免受到化學品傷害。



呼吸器

使用適當呼吸器具，可避免吸入有害化學品。

